



TIDLÖSAN



HEMBYGDSTIDNINGEN

FÖR HUSBY-ÄRLINGHUNDRA, ODENSALA OCH MÄRSTA



MÖT VÅREN PÅ HEMBYGDSGÅRDEN!

Vi börjar med vårrengöringen den **22 april kl. 09.00** i skolan och på Täppavallen.

Valborgsfirande vid Husby skola den **30 april kl. 19.00**
Se annons på sidan 18!

Nr 2. April 2017. Årgång 24

OMSLAGSBILDEN:

Delar av styrelsen sitter i Husby skola och kuverterar Tidlösan. I Sigtunabygden hamnade bilden ihop med en text som handlade om bingo i Valsta Centrum.

Foto: Margareta Klang

TIDLÖSAN

UTGES AV:

Husby-Ärlinghundra Märsta

Hembygdsförening

195 91 Märsta

Bankgiro 5400-5244

Swish 123 513 73 36

UTKOMMER: 4 gånger per år.

TRYCK: PP-Tryck, Märsta

REDAKTION:

Jan-Peter Alm, ansvarig utgivare

Agneta Nilsson, Marés Lendway,

Ulf Berndtson, Bo Klang, lay-out

Manus mottages med tacksamhet.

Vi förbehåller oss rätten att i samar-

bete med författaren redigera det

insända materialet.

E-post: marstahembygd@gmail.com

INNEHÅLL

SID

| | |
|---|----|
| Lämnar delvis uppdrag | 3 |
| Sigtunabussen och annan kontakt med stora världen | 4 |
| Efterlysning | 11 |
| Steninge-Sundveda föreläsning-anstalt | 12 |
| Klockklangen över skogen | 14 |
| Påminnelse föreningsresa | 15 |
| Årsmötet | 16 |
| Valborg 2917 & Kalendarium | 18 |
| Funktionärer | 19 |
| Sörling anno 1949 | 20 |

BLI MEDLEM I VÅR FÖRENING

Medlemskapet berättigar till deltagande i alla evenemang, även de som inte är öppna för allmänheten, och du får Tidlösan i din brevlåda fyra gånger om året. Avgiften är 140 kronor om året och gäller för hela familjen.

Enklaste sättet att bli medlem är att sätta in avgiften på vårt Bankgiro med angivande av *namn och adress*. Skriv gärna *Ny medlem* som referens.

För mera information gå till föreningens hemsida: www.hembygd.se/husby-arlinghundra



Lämnar delvis uppdrag

Efter 12 år lämnar jag styrelsen. Det hela började år 2005 med att jag blev "headhuntad" på parkeringsplatsen vid Märsta Centrum, eftersom Hembygdsföreningen behövde en ordförande och det fanns ingen som ville ta över. Där stod man. "Huvudjägarna" hade pratat med Margareta som sade OK. Då bestod styrelsen av 14 personer. Jag var ordförande fram till årsmötet 2011 då Ulf Berndtson tog över ordförandeklubban.

Vid samma årsmöte lämnade Mailis Lilja som kassör och då tog jag över den posten. Bokföringen sker sedan ca 10 år sedan inte i analog kassabok utan digitalt via vår bank.

De stadgar som fanns var från 1980-talet och kändes lite gamla. Ett förslag på nya togs på årsmötet 2006 med andra beslutet 2007 som vi skall revidera 2017/2018.

En del investeringar har det blivit under åren såsom en ljudanläggning, skrivare, bärbar dator, bildkanon, gräsklippare, kopian, byggnad för redskap och verkstad, grästrimmer, ångtvättmaskin och strandflagga.

Gamla styrelserummet har blivit en skolsal. I stora salen finns en liten samling av Steningekruror.

År 2013 tyckte Giselher Naglitsch att det räckte med att göra Tidlösan efter 20 årgångar och då fick jag ta över att göra layouten, med många stapplande steg i början. Ett spännande jobb att tillsammans med nya redaktionen få ihop 20 sidor, fyra gånger per år. Det kommer jag att fortsätta med. Även vårt fotoarkiv behöver underhållas och det utökas med fler bilder som vi gärna skannar in.

Föreningar och enskilda börjar bli intresserade av hur vår hembygd såg ut förr i tiden när befolkningen var mycket mindre än idag och då åker vi ut och visar bildspel och berättar.

Slutligen finns jag kvar i verksamheten men inte i beslutande sammanhang.

Bo Klang

Sigtunabussen och annan kontakt med stora världen

Härförleden hittade jag några bilder tagna runt Märsta station. De utlöste en nostalgikick så att jag måste sätta mig ned och skriva några rader. Dom första bilderna är tagna i början av fyrtiotalet, men dom speglar så väl hur det såg ut runt stationen i början av femtiotalet, då jag kom till Märsta, och lång tid framöver.

Vi förflyttar oss till en solig sommar- dag 1941. Sigtunabussen rullar in framför Märsta station. Ett par fin- klädda damer stiger av för byte till järnvägen. De kan vara på väg mot Uppsala eller Stockholm, damen med resväska möjligen längre bort. Men hon bär på något som liknar ett par tårtor eller Sigtunakakor, något vi

aldrig får veta. Så hon kanske inte skall resa alltför långt bort. Hon har biljetten klar för den fortsatta resan och hon behöver inte gå in på stationen, vilket damen med käppen ser ut att göra. Biljetter för både inrikes resor och till utlandet kan man köpa på SJ:s busstation i Sigtuna likväl som på järnvägsstationen i Märsta.



Cyklar har alltid parkerats så nära som möjligt. Här står dom ju ganska skyddade av utskjutande tak. Men lägg märke till "parkeringshuset" som skymtar bakom bussen. Det fanns två sådana cykelparkeringar under plåttak. Cyklarna kördes upp i en ränna och fick stå på bakhjulen.

Det går inga pendeltåg, så som vi nu förstår dom. Men det går regelbundna lokaltåg mellan Uppsala och Stockholm, med uppehåll vid alla stationer däremellan. Vill minnas att det var två tåg i timmen. Men så tätt är det nog inte 1941. (Något att forska vidare på eller bara skriva för den som vet.) Dessutom passerar ett antal fjärrtåg varje dag, några är snälltåg till och från Norrland. Dom flesta fjärrtågen stannar i Märsta för bl.a. byte till Sigtuna. Så är det inte i Odensala som bara har en anhaltstation. Flertalet tåg passerar där utan att stanna, såvida

inte resenärer som vill stiga av vidtalar konduktören om ett stopp. Ville man kliva på i Odensala är man tvungen att vrida semaforen som stoppsignal för tåget. Och man är tvungen att återställa den innan man kliver på tåget. En liknande anordning finns vid järnvägsanhalten nedom Löwenströmska lasarettet, mellan Rosersberg och Upplands-Väsby. Lokaltågen har två klasser. Tredjeklassvagnarna har träbänkar som är mjukt kroppsformade, där man sitter bra. Hur det ser ut i andra klass vet jag inte, det har vi inte råd med. Fjärrtågen bjuder även på förstaklass.



Väntsalen var sig lik långt in på 1970-talet, med reklam för (tåg)resor till fjärran länder. Här är det väntsalen för tredjeklass resenärer. In på 1950-talet fanns även en andraklassväntsal, med egen toalett.

Om någon resenär skrev ett brev strax före avresan kunde hon ha lagt det på brevlådan på bussen. Det kunde även folk efter vägen om det var närmare till busshållplatsen än till posten. Alla tåg och bussar i reguljärtrafik, ja även spårvagnar på sina håll, skulle ha en brevlåda ombord (se faktaruta). Brevlådan skulle lämnas in och tömmas på närmaste postkontor. På det vann man en hel del tid för brevet. Skulle det till en ort med



Ett par bussar från 1941 med olika SJ-emblem. Den nyare (till vänster) ser ut att periodvis gå även på andra linjer än bara Sigtuna – Märsta – Sigtuna.

Bussen stannar så nära stationshuset som det bara är möjligt. Den går ett högervarv runt samhällets första "rondell". Innan den återvänder till Sigtuna måste chauffören tanka bussen, han måste fylla på ved i aggregatet (se faktaruta). Bussen drar en släpkärra för både resgods och frakt. Gods kan lämnas in på de båda SJ-stationerna och det avgår och ankommer med tågen. Det

flera brevbärarturer, så som i Stockholm, kunde det komma fram samma dag. Skulle det bara till Märsta så kördes det ut av lantbrevbäraren nästföljande vardag inklusive lördag. Men de som bodde i stationsområdet fick hämta sin egen post i låsta fack på posten bredvid stationen. Farstun med facken hölls öppen mycket längre än posten, som ju även hade stängt mitt på dagen. Lådbrevbäring i samhället fick vi 1953/54.



är ilgods eller fraktgods. Ilgodset är prioriterat. En av stationskarlarna möter bussen med en kärra för att lossa och lasta resgods och ilgods. För fraktgods måste bussen kanske åka runt järnvägsövergången mot färgfabriken. På den sidan finns ett fraktgodsmagasin. På mottagarens begäran kan bussen ställa av gods utefter vägen. Det sker dock på mottagarens egen risk.



*Buss med gengas-
aggregat och släp-
kärra, 1941, notera
säcken med bränslet
bredvid kärlet.*

Om frakten bara är betald till Märsta går det att köpa till en tjänst med SJ Biltrafik för att få sänt vidare till Sigtuna (se fraktsedeln nedan). Här handlar det om en bal linoleum. Den är adresserad till Mrs Aina Thomas, godsägare Thomas' på Steninges mor, som just håller på att iordningsställa en villa till sig i Sigtuna. Hon skall snart flytta in på kvarteret

Harbacksvreten. Hennes ilgods är bara betalt till Märsta. Hon måste betala ett tillägg om två gånger 75 öre, vilket kvitteras med två bussfraktfrimärken på busstationen. Några av stämplarna kan berätta att godset är inlämnat på Stockholms Norra (station) den 12 april 1950. Det är ankomststämplat i Märsta och utlämnat i Sigtuna samma dag.

Giselher Naglitsch

Ilgodsfraktsedel

Från **STOCKHOLMS** station till **Märsta** station

Mottagare: **Mrs Aina Thomas**

Adress: **Steninges mor, Sigtuna**

Godsets namn: **Manufaktur**

Antal: **1** (Andra: **0**)

Godsbeskrivning: **Linoleum**

Vikt: **1,5** (Kilogram)

Överensstämmelse: **1,5** (Kilogram)

Frakt: **1,50** (Kronor)

Extra avgift: **1,50** (Kronor)

Avsändare: **Boström & Boström**

Adress: **Kungsgatan 4, Stockholm** Tel. 23 34 00

Stämplingar: **STOCKHOLM NORRA 12 APR 1950**, **MÄRSTA**, **SIGTUNA**

Fraktsedelens innehåll: **1,50** (Kronor)

Övrigt: **51006**

Ilgodsfraktsedeln är först adresserad till Sigtuna. Men det ändras med blåkrita till Märsta i samband med vägningen på Stockholms Norra. Ilgods på järnvägen adresseras till Märsta. Längst upp på sedeln har någon noterat ett presenningsnummer 51006, den skall skickas tillbaka.



Fraktgodsmagasinet och färgfabriken, tidigt 1960-tal



Mot slutet av 1960-talet flyttades busshållplatsen till norra sidan av stationen. Cyklisterna envisades med att parkera så nära tåget som möjligt.

GENGAS

När andra världskriget närmade sig var det uppenbart att Sveriges import av bensin skulle bli lidande. Bränslet skulle behöva ransoneras, och landets flotta av lastbilar, bussar och andra fordon riskerade att bli stående. Men det fanns ett inhemskt alternativ, ett fordonsbränsle som Sverige hade nästan oändliga mängder av. I brist på bensin kunde man nämligen köra bilarna på ved.

Lösningen hette gengas. Det står för "generatorgas" och den utvinns ur kol eller trä genom pyrolys, torrdestillation. Genom att hetta upp bränslet i en syrefattig miljö bildas en gasblandning av vattenånga, koldioxid, vätgas, metan och framför allt kolmonoxid, utan att någon förbränning sker. Kolmonoxiden kan sedan användas för att driva en motor.

Gengasens ursprung var industrin på 1800-talet där gasen användes för att bland annat driva stora ugnar. Principen fungerar med lite av varje. Ved och träflis är vanligast, men även torv och träkol kan användas. Den var ett starkt alternativ som drivmedel i de första förbränningsmotorerna, men bränslet konkurrerades ut av de mer lätthanterliga petroleumprodukterna. Men när tillgången på olja skars av under andra världskriget famlade man efter alternativ och gengasen fick sin revansch. Även om gengas inte var en ny teknik fanns det många problem att lösa. En del var dödliga.

1939 började en rad institutioner, bland annat Kungliga Ingenjörsvetenskapsakademien, driva på utvecklingen med en kombination av propaganda och teknikspridning. Antalet registrerade gengasfordon uppgick till över 70 000 på bara två år. Alla typer av fordon byggdes om till gengasdrift: traktorer, lastbilar, motorcyklar, spårvagnar och bussar. Den vanligaste formen av gengaskonvertering var att aggregatet monterades bakpå bilen, i form av en hög tunna där ved eller kol omvandlades till gengas. Det fanns också frontmonterade aggregat och sådana som drogs på släp efter bilen.

Först fyllde man "tanken" med ved eller kol. Sedan tändes brasan med hjälp av en fläkt som skapade drag. Man väntade tills temperaturen blev hög nog för att pyrolysen skulle komma i gång. Först då gick det att starta motorn. Ibland användes en startskvätt bensin för att få ut bilen ur garaget. Det var inte minst en säkerhetsåtgärd.

Brevlåda på färdmedel i reguljär trafik

När ångbåtarna hade utvecklats till den grad att de sattes in i reguljär trafik började Posten inse att de kunde bli värdefulla i dess brevförmedling. Frågan väcktes om att få skicka avgående brev med ångbåtarna.

Redan 1835 kom en Kunglig förordning om att alla ångbåtar i reguljär trafik skulle ha en brevlåda ombord, i vilken allmänheten kunde nedlägga avgående brev.

När båten angjorde en ort med postkontor skulle kaptenen se till att brevlådan togs till postkontoret för tömning. Det var låsta plåtlådor till vilka alla postmästare som kunde komma ifråga försågs med nyckel.

Nu låg det även i rederiets intresse att detta fungerade. Rederiet fick tillgodogöra sig halva portointäkten. Kanske även kaptenen hade en andel i rederiets halva.

Principen med brevlådor på färdmedel i reguljär trafik överfördes strax till diligenserna och i mitten av seklet till järnvägarna. Järnvägarna blev under senare delen av 1800-talet det dominerande transportmedlet för posten. All post kom nu, till 1968, att sorteras ombord på tågen i särskilda postkupéer. Sorteringen skulle vara klar innan tåget kom fram till nästa station. Post till näraliggande orter kunde på så vis levereras inom några timmar.

Efterlysning!

På Facebook finns en efterlysning på vilka som är med på bilden från en Hembygdens dag för länge sedan. Vilka är kvinnorna i folkdräkt? Vet du vilka de är? Hör av dig!

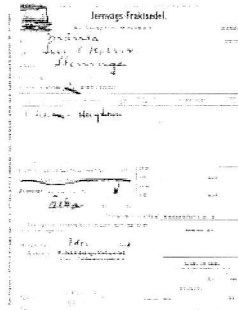


Från vänster står prästen Ragnar Alsén, två kvinnor i folkdräkt, Martin Andersson, ordförande från Kättsta och polisen Anders Johansson.

Steninge-Sundveda föreläsninganstalt

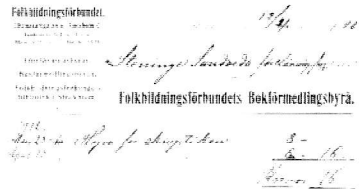
Material fortsätter att droppa in till oss, fastän det är mer än två år sedan vi släppte boken *Steninge folk och miljöer*. Ett exempel är en liten bunt kvitton, lite mer än hundra år gamla. Den hade väl inte rymts i boken. Men den kunde duga till underlag för en notis i Tidlösan, tyckte *Giselher Naglitsch*.

Den 7 december 1911 ankommer en låda skioptikon med ilgods till Märsta station. Den är adresserad till Fru A Holm Steninge. Frakten är betald med 35 öre. Men "Efterkraf begäres för Kr. 8." För det tillkommer en liten avgift om 10 öre. Summa att betala, som skall ifyllas å mottagningsstationen, blir 8 Kr. 10 öre.



Efter adressatens namn har någon skrivit med blyerts: Östermalm? Någon som vet eller tror sig veta att Änkefru Anna Holm inte vistas på Steninge denna årstid, hon har kanske rentav flyttat för gott till Stockholm, för att bereda plats åt sonen och hans familj i slottet.

Kusken som dagligen kör postärenden och mjölken till järnvägen sköter transporten till Steninge. Frågan är om han betros få med sig så mycket pengar till efterkravet, eller om Steninge reglerar sina mellanhavanden med SJ till exempel en gång i månaden? I så fall på stinsens ansvar och risk. För ett par senare uthyrningar, våren 1912, fakturerar Folkbildningsförbundet de åtta kronorna separat. Det blir nog enklare så.



Ett flertal föreläsare får betalt i handen direkt efter avslutad föreläsning. Inklusivt tågresa kan det röra sig om ca 30 kronor. Andra föreläsare faktureras från Förbundet. Den sista december år 1912 får Steninge-Sundveda föreläsninganstalt en avräkning från Förbundet för det gångna året. Av den framgår att Steninge för året tillerkänts ett statsbidrag om 150 kronor. Från detta avräknas fem arvoden som Förbundet betalat. Resterande 6,40 kommer att utbetalas kontant per postanvisning.

Tyvänn går det inte att utläsa vad föreläsningarna handlade om. En folkskollärare kan ju tala om vad som helst. En agronom talade säkert om jordbrukets förbättring.

I december 1912 kvitterar fru Anna Eriksson arvode för två städningar i föreläsningssalen. För en enkel städning får hon 75 öre, men för den städning där skurning ingår får hon en hel krona. Förvaltare Per Nilsson betalar ut detta och får kvitto skrivet i Steninge gårds vackra kvittoblock.

En chansartad slagning på Google landade direkt på K. Socialstyrelsens Sociala Meddelanden årg. 1913, en diger lunta om 536 sidor, digitaliserad av Riksarkivet. Tack vare föredömlig indexerings tog jag mig direkt till den halva raden som var av intresse: Där kunde jag se att Steninge-Sundveda föreläsningssalen har beviljats höjt bidrag för år 1913, till 180 kronor. Det är tydligt att godsförvaltningen hade en aktiv roll i föreläsningssalen. Den höll lokal, ordnade med transporter och skötte redovisningen. Det kan förmodas att föreläsare möttes vid Märsta station med en lätt vagn och kördes tillbaka dit efter fullgjort värv.



Den dagliga skjutsen till Märsta station och posten mm ca 1925. Skolbarn som hade tur kunde få följa med till den nya skolan i Märsta.

Folkbildningsförbundet Studieförbunden är de tio svenska studieförbundens bransch- och intresse-organisation och arbetar med att stärka folkbildningens idé och studieförbundens ställning i samhället. Organisationen arbetar med etik- och kvalitetsfrågor för studieförbunden, är förhandlingspart och ingår gemensamma avtal för deras räkning. Fram till 31 december 2015 hette organisationen Folkbildningsförbundet. Förbundet bildades 1903 och har sedan starten haft till uppgift att agitera för folkbildningens sak. Till en början bedrev Folkbildningsförbundet egen folkbildningsverksamhet, bland annat genom att arrangera föreläsningar och sprida litteratur genom mobila boklådor. En sådan låda har drojt sig kvar här i bygden, i Odensala. Den ingår numera i våra samlingar.

Ytterligare ett barndomsminne från Husby lämnat av Birgitta Wennås. Från tiden runt sekelskiftet, berättat av Birgittas moster Agnes som vid händelsen var 12 år gammal.

Klockklangen över skogen

Vi bodde vid ett ställe som hette Nyvreten långt upp i skogen. En dag kom en man som hette Söderström som var handlare vid Fjällsta med ett ärende. En äldre syster till honom bodde i en stuga nära intill och hennes gubbe hade dött strax före jul. Nu kom han och ville ha någon till hjälp att vara hos gumman över jul.

– Inte kan gumman vara ensam som har hjärtfel för hon kan ju ligga och dö, sa min mamma.

Det blev jag som blev utsedd att vara hos gumman och fick gå hemifrån dan före julafton när vi just hade gjort färdigt till jul.

Första kvällen minns jag inte riktigt hur det var men på julafton fick vi inget kaffebröd utan bara lite sopp-späd som gumman ställde fram i en stekpanna på en järnring på ett blåmålat träbord och så potatisvälling. Vi hade en liten fotogenlampa, en blecklampa, och inte ett ljus.

Så fick vi gå och lägga oss och jag fick ligga hos gumman. Konstigt nog så somnade jag men vaknade av att gumman snarkade så förfärligt. Men plötsligt blev hon alldeles tyst.

Jaha, nu är gumman död, tänkte jag, och inte kan jag ligga hos en död gum-

ma till morgonen. Så jag klättrade över gumman, tog på mina kläder och tänkte gå hem. Jag var mörkrädd och gubben hade stått lik i boden. Men jag får väl titta åt ett annat håll, tänkte jag.

Det satt en stor klinka på dörren som gnällde och skrek förfärligt och när jag tog i den hörde jag gummans röst: Vart ska du ta vägen då flicka? Så det var bara för mig att klä av mig och krypa ner hos gumman igen.

Det blev nyårsafton och det skulle bli ett nytt sekel. Det hade varit mycket bråk om det där. Skulle man vänta till 1901 med att fira?



Det var mycket snö och mycket vackert i skogen. Granarna stod som brudar ända in till stugan. Jag kan aldrig glömma klockklangen över skogen och hur vackert det var.

På trappan stod gumman och jag när klockan blev tolv. Hon lutande och jag med framtiden framför mig.

Påminnelse om föreningsresa till Västanfors hembygdsgård lördag den 20 maj 2017

Så här ser programmet ut

- Avresa från Märsta station kl 08.00 med buss.
Ca kl 10.00 anländer vi till Fagersta där det blir kaffe och bulle och en introduktion till området.
- Därefter finns det gott om tid att på egen hand utforska området och alla sevärdheter.
- Vid 12.30 tar bussen oss till Engelsberg där lunch serveras
- Tillbaka i Märsta vid 16-tiden

Kostnad: 600:-

Endast för medlemmar

Så här anmäler du dig.

**Sista anmälningsdag:
20 april 2017.**

**Antalet platser är begränsat –
först till kvarn gäller!**

**Resan anordnas speciellt för
Husby-Ärlinghundra Märsta
Hembygdsgårdsförening**

Anmälan sker direkt till Larssonsresor på telefon **08-34 82 00** eller e-post till kontor@larssonsresor.se

Ange att det gäller resa till Västanfors hembygdsgård och ditt namn, adress och telefon. Ange också om du har någon allergi eller är vegetarian etc.

Efter anmälan får du resebevis och inbetalningskort.

Betalning kan även ske med kort eller kontanter på Larssonsresors kontor, Odengatan 96, Stockholm

ÅRSMÖTET 2017

Årsmötet i hembygdsföreningen hölls i Husby skola, söndagen den 19 mars. Strax under 40 medlemmar hade samlats. Årsmötet inleddes med en parentation över ett 10-tal medlemmar som avlidit under 2016. Gun Eriksson valdes att leda årsmötesförhandlingarna.

Årsredovisningen för 2016 godkändes av årsmötet och lades till handlingarna. Avgående styrelse beviljades ansvarsfrihet.

Bo Klang avsåde sig omval och Margareta Klang sitt uppdrag i förtid. Valberedningen kämpade hårt för att hitta personer till dessa uppdrag.

Till nya ledamöter valdes Sven Svensson och Lotta Andersson. Agneta Nilsson fyllnadsvaldes till sekreterare. Någon kassör kunde inte årsmötet välja, men det uppdrogs till styrelsen att välja/utse någon vid sitt konstituerande möte den 3 april.

Till suppleanter omvaldes Ulf Berndtson och Bertil Hammargren och Marianne Frank blev nyvalda. Omval blev det på revisorerna.

Till valberedning valdes Göran Nilsson, Margareta Klang och Inger Jäderberg.



Medlemmarna samlas inför mötet.



Torsten och Göran samtalar.



Här är det Yngve, Sten m.fl. som samtalar innan mötet.

Ordförande Jan-Peter Alm redovisade verksamhetsplanen med fokusområden och media-policy. Avgående kassören redovisade budgeten.

Årsmötet beslutade att medlemsavgiften blir 140 kronor per hushåll. Styrelsen påpekade att medlemmarna blir äldre och äldre och uppmanade medlemshushållen att se till att barnen blir medlemmar i föreningen genom att betala in en årsavgift.

När årsmötet avslutades vidtog avtackningar. Först till presidiet som fick varsin blomma. Avtackades gjordes Margareta Klang för sin tid i styrelsen samt stugfogden Torsten Nordén och kassören Bo Klang som dessutom fick hembygdsföreningens diplom för sina insatser i föreningen.

Sedan vidtog förtäring av landgång samt kaffe och bakelse.

För underhållningen svarade Torsten Englund och Lena Franzén.

De som hade i uppgift att skriva under årsmötesprotokollet blev extra glada eftersom protokollet skrevs ut och justerades direkt efter årsmötet.

Spelmansstämma på Täppavallen

Söndagen den 11 juni.

Evenemanget är ett samarbete med Sigtuna kulturförening



Margareta tackar för blomma och för tiden i styrelsen.



Torsten Nordén och Bo Klang har fått diplom och blomma.



Förberedelser inför årsmötet.

FIRA VALBORG VID HUSBY SKOLA

Hembygdsgården är öppen från 19.00 – brasan tänds kl. 20.00

Våren hälsas välkommen kl. 19.30
med tal av **Ann-Marie Johansson**

Sångfåglarna sjunger in våren under ledning av **Eivor Pettersson**

Vi bjuder på varm buljong i torpet. Kaffe/varm korv serveras i skolan
Smällare/fyrverkeri undanbedes, små barn och hundar skall också trivas

HJÄRTLIGT VÄLKOMNA!

KALENDARIUM

22 april: Städdag vid Husby skola med **start kl. 09.00**

30 april: Valborgsfirande vid Husby skola. Se annons ovan

16 maj: Arlandagruppen träffas i Husby **kl. 18.30**

20 maj: Föreningsresa till Fagersta

11 juni: Spelmansstämma på Täppavallen, Husby skola

20 augusti: Hembygdens dag. Mer om detta i kommande Tidlösa

15 oktober: Allsång i Husby i Husby skola **kl. 15.00**

26 november: Första Advent

Styrelsen sammanträder i regel första måndagen i månaden.

Ett önskemål är att ha Öppet hus/eftermiddagsfika i skolan med start efter midsommar under juli månad, lördag alt. söndag. Finns villiga händer och intresse? Hör av dig till styrelsen!

Valborgshelgen är rundturen och talens helg. Rundturen är Odensala vår-runda som är 29 och 30 april. Sen är det talen som tar över såsom vårtal och 1:a majtal. Finns ingen anledning att sitta hemma.

STYRELSE OCH FUNKTIONÄRER 2016

STYRELSE

| | |
|-----------------------------|--|
| Jan-Peter Alm, ordf. | Södergatan 15 A, 195 47 Märsta, 591 170 88 |
| Peder Andersson, vice ordf. | Kättsta 553, 195 91 Märsta, 591 164 88 |
| Jan-Peter Alm, kassör | Södergatan 15 A, 195 47 Märsta, 591 170 88 |
| Agneta Nilsson, sekr | Bromsta 361, 195 92 Märsta, 591 432 13 |
| Lotta Andersson | Kättsta 553, 195 91 Märsta, 591 164 88 |
| Sven Svensson | Ceresgatan 6, 195 56 Märsta, 591 134 70 |

SUPPLEANTER

| | |
|-------------------|---|
| Ulf Berndtson | Odensalavägen 36 B, 195 43 Märsta, 591 140 30 |
| Bertil Hammargren | Kolhammar 692, 195 92 Märsta, 070 602 26 30 |
| Marianne Frank | Slåsta 291, 195 92 Märsta, 070 653 14 01 |

ÖVRIGA FUNKTIONÄRER

TIDLÖSAN, ansv.utg. Jan-Peter Alm

HEMSIDAN, ansv. Bo Klang, Björn Berglund

FACEBOOK, ansv. Marés Lendway, 070 258 07 41 mares.lendway@telia.com

MUSEUM, Marés Lendway

STUGFOGDE, Vakant

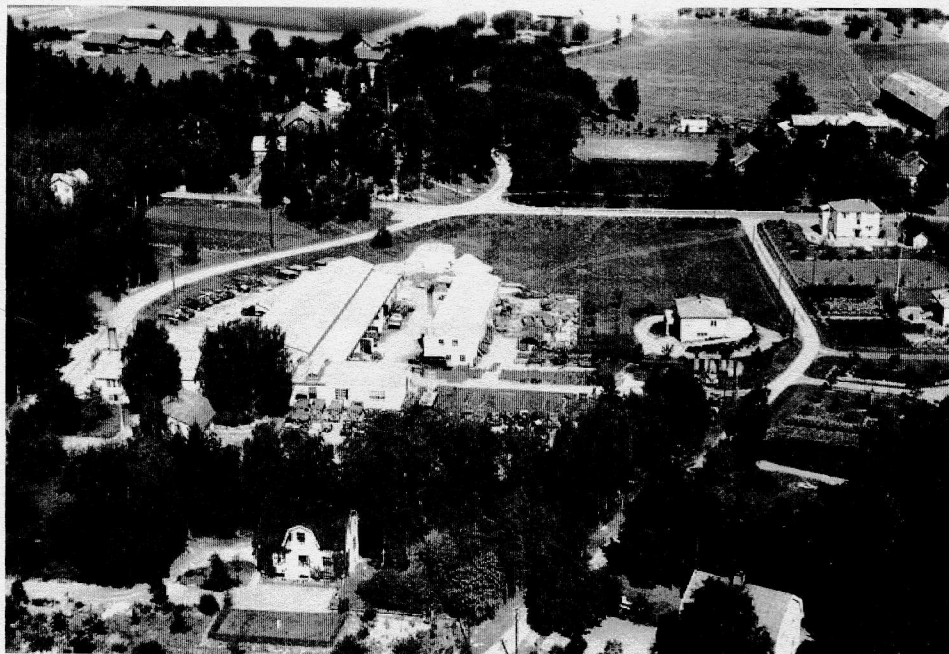
E-postadress: **marstahembygd@gmail.com**

Hemsideadress: **www.hembygd.se/husbyarlinghundra**

Facebook: **Husby-Ärtinghundra Märsta hembygdsförening**

Postadress: **Husby kyrkby 142, 195 91 Märsta**

Sörlings fabrik anno 1949



Fabriken låg vid Odenvägen-Stationsgatan. Fabriksgården är fylld med lastbilschassin som väntar på flak skall monteras. Till höger i syns Sätuna lada och Hedlund's charkbutik. Odenvägen fortsätter norrut mot Arenberga och Norrbacka.

År 1924 inflyttade Johan Primus Sörling och startade en smedja. Under tiden började han att fundera över hur man kunde utveckla en funktionsduglig och enklare tipp till lastbilar. I slutet av 1920-talet började han med tillverkning av både hytter och tippar. Här låg fabriken till 1965 då den flyttade till industriområdet. År 1978 såldes firman och flyttade ifrån kommunen.

